

# Šlechtitelský program Mezinárodní klub Starvičského staváka.

## Dlouhodobě a výhledově.

Vypracoval Matthias  
Beutel

a hlavní poradce chovu  
Hartmut Schulz



V zásadě se přikláníme  
vždy k tomu, vyhodnotit  
a analyzovat minulost.  
Každá výstava, každý  
výrok posuzovatele a  
každá porada o zvířatech  
vyvolává diskusi.

diskuse. Tak je to  
správné, z toho žijeme a  
tak se stávají naše akce

zajímavější a živější. **Evropský standard** je od roku 2009 základnou našeho jednání. Standard je závaznou rámcovou směrnicí pro posuzovatele a chovatele. Přirozeně nemůže být kladeno za cíl, řídit a regulovat každý detail přes standard. Standardy se vytvářejí pro všechna plemena podle jednotných předpisů se stejnými základními formulacemi tak, že odpovídají určitým ukazatelům plemene. Standardizační komise je dozorcí a licenční úřad na národní a mezinárodní úrovni. Zájmy chovatelů jsou zastupovány "Mezinárodním Starvičským klubem", jsou-li tito jeho členy nebo sympatizanty. Všeobecně je tomu tak, že svazy EE-zemí toto odborné zastupování zájmů uznávají. Nárok na výhradní zastupování však neexistuje, už vůbec ne přes hranice států.

Zvláštní sdružení, tak také náš "Mezinárodní klub Starvičského staváka" určují vývoj dozorovaného plemene v zásadě přes odborné a šlechtitelské kompetence. Stanovení cílů je definováno odborným návodem šlechtitelských poradců chovu. Jednotlivá ustanovení ve standardu slouží jako základna, musí ale býti odpovídajícím způsobem podložena představami chovatelů. To je podle stavu šlechtění pro jednotlivé barevné rázy nepostradatelné.

Vhodným prostředkem k tomu je **šlechtitelský program**, tak se díváme do budoucnosti a říkáme, k jakým cílům šlechtění směřujeme a poskytujeme instrukce o prostředcích a cestách, které k tomu vedou.

Pro "Mezinárodní klub starvičského staváka" je toto velká výzva už kvůli jazykovému dorozumění. K tomu se ještě přidávají specifická duševní rozpoložení z tradic Hornoslezské vlasti našeho plemene. Evropský standard je v současném znění registrován pod číslem 320 u EE a je všemi stranami takto respektován. Měli bychom o to pečovat jako o cennou základnu.

**Vitalita, temperament  
a radost z letu**  
Letky oklepané tleskáním  
o sebe jsou výhodou!



## Obecně

Existenci až 32 barevných rázů dávají Starvičtí st. výzvu pro každý vkus chovatele. V historii vzniku byly navzájem připárovány různé barevné rázy. Dříve byly výkony v letu dávány do popředí. Kdo si chce vyzkoušet nauku o dědičnosti, ten nachází při chovu našeho Starvičského staváka vše, co může přinést překvapení, rébus, zklamání, úspěch i radost. Čistokrevná plemenitba barevných rázů často nevedla k požadovanému cíli. Potěšení z chovu a vitalita Starvičských staváků zaujímají ve vizích Klubu své vysoké postavení. Vysoký reprodukční stupeň umožňuje dostačující selekci mezi mladými jedinci.

Chov s uplatněním takzvaných chův je nežádoucí a tudíž se odmítá. Naši Starvičští staváci musí svá mláďata odchovat sami, zdraví je toho předpokladem.

## Připárování

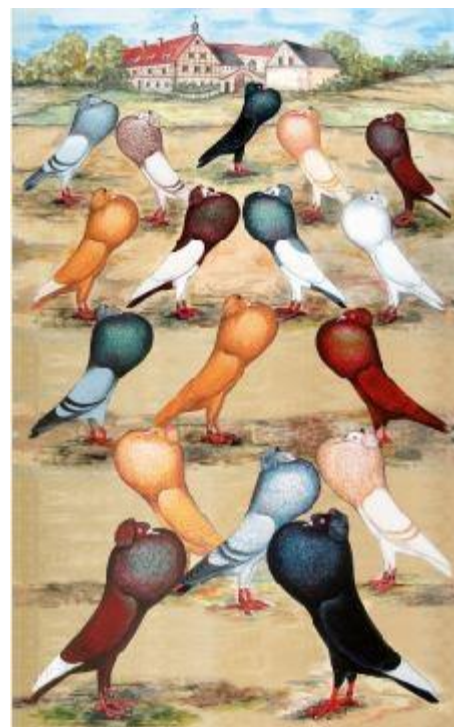
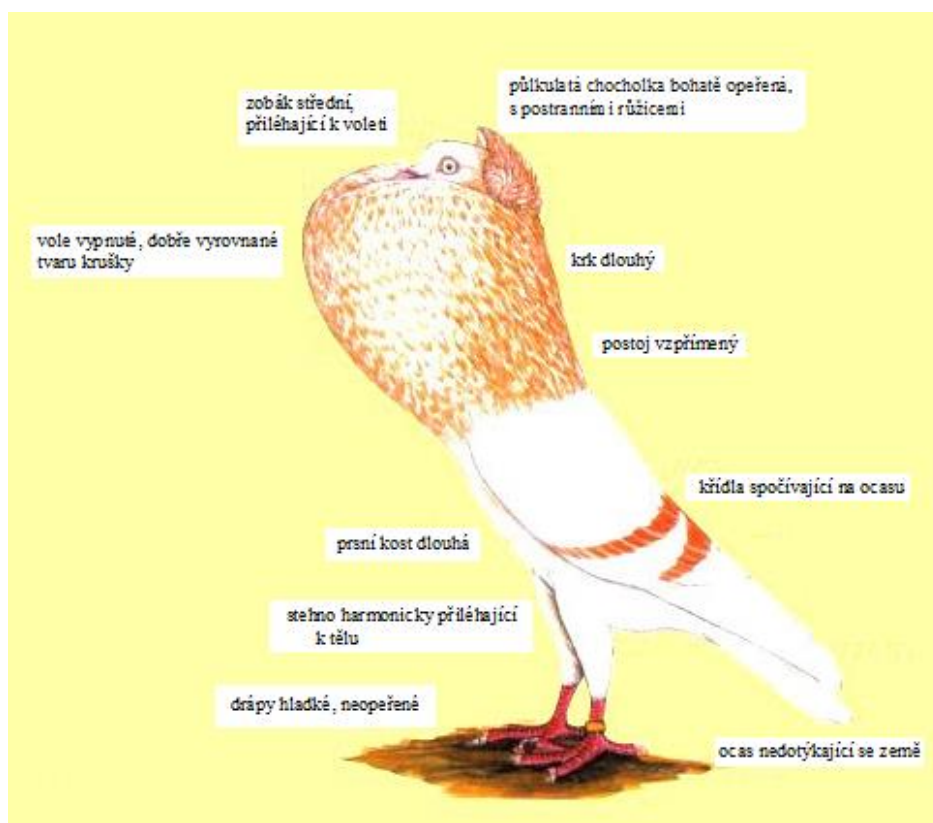
Kdo chce docílit bezvadně se vyznačujících běloušů, ten musí připárovat k sobě vhodné barevné rázy.

## K sobě se hodí:

Modří kapratí-Modří-Modří bělouši-Modří plaví kapratí-Modří plaví-Modří plaví bělouši, Červení plaví kapratí-Červení plaví-Červení plaví bělouši-Žlutí plaví kapratí-Žlutí plaví-Žlutí plaví bělouši Bělouši mohou být mezi sebou připáreni, pokud je k dispozici dostatečná rezerva barviva. U jednobarevných, bělohrotých a strakovitých by se měly barevné rázy vzájemně připárovat je ve vyjímečných případech. Může to vést také k úspěchu a v zásadě se to nedá odmítnout. To platí také pro kresbové varianty Jednobarevní - Bělohrotí – Sedlatí Od přikřížení **jiných plemen** bychom měli již upustit, navíc musíme uvažovat o cenných genových rezervách našich polských a českých chovatelských kolegů. Tuto krev z Hornoslezské vlasti totiž potřebujeme.

Takoví majestátní (samorostlí) Starvičští staváci by měli být znalecky vybráni a připáreni do moderních chovů. Naši polští a čeští členové rozpoznali znamení doby a praktikují tuto cestu v opačném směru už po léta s úspěchem.

## Požadavky na Starvičského staváka - interpretace standardu v obraze



## Zásady pro hodnocení:

Hodnocení se provádí podle aktuálního stavu, pro jednotlivé barevné rázy.

Celkový dojem je rozhodující.

Hlavním rysem, plemene je postava volatost, postoj, držení těla

a hlava s lasturovitou chocholkou uzavřenou postraními ružicemi. Chocholka přesahuje mírně temeno hlavy (0,2cm)

Dále následují: barva a kresba, oči, barva zobáku jako důležité parametry.

Parametry nižšího významu, ale hodné zřetele jsou obočnice a barva drápů.

V naší kartě hodnocení je srážka bodů v určitém směru omezená.

Internationaler Starwitzer Club e.V.					
Nr. Käfig / Klatki:		Nr. Ring / Obrączki:		Bemerkung / Uzasadnienie	
Merkmale / Ocena		Punktazug / Punkty ujemne		Bemerkung / Uzasadnienie	
1	Figur / Figura	Haltung / Poza			
2	Blaswerk / Gardło	Stand / Postawa			
3	Rundhaube / Koronka	Rosetten / Rozety			
4	Kopf / Głowa	Schnabel / Dziób			
5	Auge / Oczy	Augenrand / Brwi			
6	Flügel / Skrzydła	Schwanz / Ogon			
7	Zeichnung / Rysunek	Federstruktur / Struktura upierzenia			
8	Farbe / Kolor	Glanz / Połysk			
9	Beine / Nogł	Körperbau / Budowa korpusu			
10	Kondition / Kondycja	Gesamteindruck / Ogólne wrażenie			
Summe der Minuspunkte / Suma punktów ujemnych					
Maximale Minuspunkte / punktów ujemnych 1 – 8 Punkte					
Maximale Minuspunkte / punktów ujemnych 1 – 3 Punkte					
Maximale Minuspunkte / punktów ujemnych 1 Punkt					
100 - 97 V/Ds	95 - 93 sg/Bd	90 b/Z			
96 hv/W	92 - 91 g/D	0 u/Bo			

Jednotliví ukazatelé plemene se zřetelem ke stavu.

počet minusových bodů celkem

Maximum minus.bodů 1-6 (dle podbarvení)  
Maximum minus.bodů 1-3  
Maximum minus.bodů 1 bod.

Postava, volatost, postoj a držení těla:

Tyto parametry utvářejí podstatnou měrou celkový dojem.

100-97 V/Ds 95-93 sg/Bd 90 b/Z  
96 hv/W 92-91 g/D 0 u/Bo

Postava se má členit ze 3/5 na délku těla vpředu a ze 2/5 na zadní partii. Dlouhá, plně osvalená prsní kost ve spojení s dlouhým krkem je bází přední partii, která včetně ocasu vytváří mírně prohnutou linii.

Ocas je úzký, uzavřený a nesmí se dotýkati podložky. Vyžaduje se vypnuté, velikostně nepřehnané vole, nahoře největšího rozměru, kde přiléhá zobák.

Držení těla má být vzpřímené a volné, tak, že se ocas nedotýká podložky. Určitá celková velikost musí být dodržena.

Postoj je středně vysoký, se vzpřímeným, volným držením. Jestliže jsou jednotlivé parametry předimenzované, jako příliš vysoký postoj nebo nesprávně připojené stehno, musí tyto býti šlechtěním zredukovány na rozumnou mez.

U našich Starvičských staváků bychom měli udržet předpoklady pro plodnost a spolehlivý odchov mláďat.

Křídla jsou mohutná, přiléhající, uzavřená, spočívající na ocasu, nedosahující konce ocasu.



Ruční letky jsou široké a mohou být máváním (tleskáním) lehce potlučené. Běháky jsou neopeřené, rovné, střední délky, volné, ne se širokým postojem, jejich podstehenní část zřetelná, plynule přecházející v tělo.

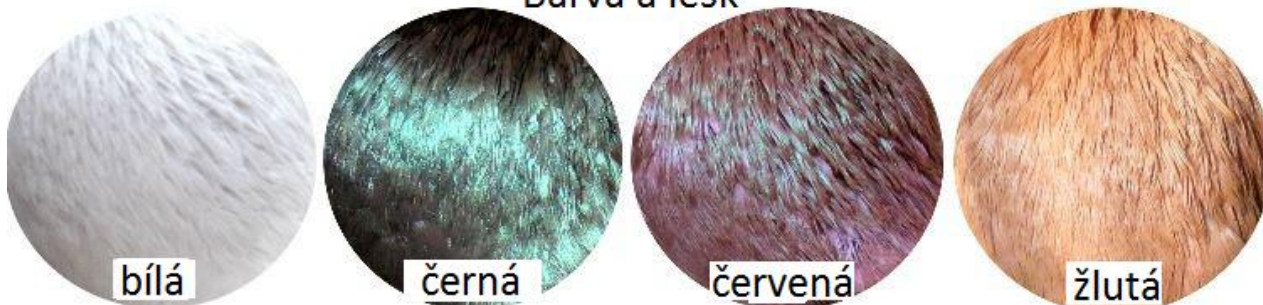
## Hlava s lasturovitou chocholkou ( korunkou)

Je dlouze zaoblená, s masivním čelem. Cílem je dosáhnout široké, bohatě opeřené chocholky, která je oboustraně uzavřena postraními růžicemi. Sedlo rozety musí stranově uzavírat okrouhlý čepec. Nízko posazené sedlo je právě tak vadou, jako když jsou růžice umístěny na zátylí a pak často tvoří hřívu. U chocholek moc širokých, zasahujících až přes uši může růžice vypadat poněkud větší. Chocholka musí být nasazena tak vysoko, že převyšuje



temeno hlavy. Hmota chocholky nemá vyhlížet příliš nakypřená, tato položka by se ale neměla nadhodnocovat. Otočná pera se dají při dobře opeřeném čepci upravit (odstranit ?). Chocholky lze vylepšit téměř u všech Starvičských staváků, to bude nejdůležitější položka pro příští léta. Tento cíl může být dosažen jen vyrovnávacím připářením a selekcí.

## Barva a lesk



## Barva a kresba u jednobarevných

Stále syté, čisté barvy jsou žádoucí, také u ocasu a ručních letek. Je-li barva černá, vyžaduje se zelený lesk volete. U červených požadujeme zářivě červený lesk na voletí. U žlutých se žádá jasná a stálá žluť. Intenzivní zlato-žlutá barva, která přechází geneticky v červenou, do chovného cíle nepatří. Bílí by měli vyhlížet ryze bíle. Protože se v tomto případě geneticky jedná o zředěné bělouše, musí se často upravit (odstranit ?), barevná pera z opeření volete.

## Kresba u bělohrotých

Bělohrotí: Barvy černá, červená a žlutá jsou jako u jedno-/plnobarevných. Bělohrotí mají 4 až 9 ručních letek, přičemž maximální rozdíl může činit 2 letky. U bělohrotých trvají nadále známá stěžejní kritéria jako bílá barva u kloaky a vousky, kteréžto musí doznat opět zvýšeného zřetele.



## Barva a lesk



modrá

stříbřitě plavá

červeně plavá

žlutě plavá

**Modří, plaví, modří kapratí a plaví (stříbřití)** s čistými štíty křídel, ne rozmazaná barva nebo začoudlá s probarvenými ručními letkami. Toto se posuzuje při uzavřených křídlech.

Barva zad může přecházet ve světlou.

**Modré barevné rázy** - u nich má být barva volete intenzivní, do zelena se lesknoucí. To platí v mírnější formě taktéž pro **modré plavé (stříbřité)**, letky mohou mít méně intenzivní zbarvení. Okrová barva opeření volete je závadná. Pruhy ne široké, čisté, plně probíhající a oddělené. Jejich základní barva je u samců poněkud světlejší než u holubic. U **červených plavých a žlutých plavých** má být opeření volete intenzivní barvy až po břicho, hlava světlejší, opeření břicha co možná nejsvětlejší. Ocas bez pruhů, barevný výraz ocasu se považuje za rezervu barviva a není na závadu.

Modří a modří plaví vykazují pruhy na ocasu, ocasní péra mají být až na péra .....? (směrová ?)

**Kapratí** mají mít kresbu křídel stejnoměrnější a výraznější. Pro základní zbarvení platí totéž co pro modré a plavé.

### Bělouši

Největší podíl v chovech tvoří modří bělouši. Barevné rázy modrý plavý bělouš, červený plavý bělouš a žlutý plavý bělouš se u chovů vyskytují v poněkud nižší úrovni. U všech barvených rázů jsou světlejší a tmavší varianty. Opeření krku v základně krku a hroty per jsou světlé, ve střední části tmavé.



Kresba per běloušů



Velmi dobrá kresba pruhů

Více či méně světlý hrot per určuje světlejší nebo tmavší bělavou kresbu v opeření volete. Probíhající barevná pera jsou závadou. Bělavá kresba má působit při nafouknutém voleti stejnoměrně a vyrovnaně.

**Modří bělouši:** Základní barva je lehce pokryta bělobou, jemná modř, stejně tak na krku a hlavě jemná

modravě třpytící se modrá šed' s jemným průběhem a zelenavým leskem. Pruhy na křídlech a ocasu černé, letky co možná nejtmaší. Pruhy ne široké, čisté, souvislé a odděleně probíhající. Povrch křídél pokud možno stejnoměrný v barvě, bez kresby.

### Kresba volete - Modří bělouši



**Modří plaví bělouši:** Jako modří bělouši, jen pro zředěnou modř jsou světleji modrošedí, se stříbřitě šedým krkem a hlavou. Pruhy na křídlech a ocasu tmavé, pokud možno tmavé letky. U samců se zvláště jemnou kresbou může být pruh na vzhled o něco světlejší, musí být ale kontrastní a průběžný.

**Červení plaví bělouši:** Smetanově zbarvená hlava a tělo, štítý křídél bělavé, pokud možno čisté. Pruhy na křídlech sytější vínově červené barvy, dobře ohraničené. Letky bělavé s barevným pigmentováním na vnitřních "vlajkách". Ocas bez pruhů, barevné vzhledy ocasu platí jako rezerva barviva a nejsou vadou, spíše rezervou barviva dle přání. Pruhy mohou vyhlížet poněkud širší, musí být ale oddělené a průběžné. Bělavá kresba při nafouknutém voletí se hodnotí dobře, je-li rozdělena do barevného prokreslení s intenzitou dané barvy.

### Kresba volete - stříbřití bělouši



**Žlutí plaví bělouši:** Jako červení plaví bělouši, zředěná červená plavá barva je na těle velmi jemně smetanová a vínová



červeň je často nahrazena sytou žlutí.

Kresba volete - žlutí plaví bělouši



příliš světlá



velmi dobrá



ideální



příliš tmavá

Typická kresba modrých běloušů



Typická kresba stříbřitých běloušů



## Typická kresba červeně plavých běloušů



stříbřitý

žlutě plavý



modrý

červeně plavý



o něco větší kresba sedla se akceptuje



velmi dobrá kresba sedla

## Ideální kresba sedlatého rázu



Správná zákres sedla, břicha a stehna



**Sedlatí:** Hlava, křídla, stehno a břicho jsou bílé, zbyvající opeření včetně podocasníku barevné. Hlava s barevnou kapkou nasazenou nad zobákem tak, že se nedotýká obočnice a je ukončena barevnou chocholkou. Potřebné je hodnotit vzhledem k chovu.



Těžištěm šlechtění jsou korektní chocholky, poněkud větší srdčitou kresbu lze uznat. V kresbě na hlavě je možné tolerovat lehkou kresbu bryndáčku, nedosahuje-li špičky zobáku. Toto je případ obzvláště u černých a modrých sedlatých.

### Kresba na hlavě u sedlatých starvičských staváků



Tygrí: Při barevném základním zbarvení jsou bílá pera stejnoměrně rozložena přes celé tělo, ruční letky, ocas, břicho a stehno jsou barevné. Hodnotit podle stavu v chovu. Těžištěm je co možná nejsvětlejší barva zobáku.



## Obočnice jsou všechny akceptovatelné

### Oči

Perlově zbarvené, krevní žilky přípustné, u sedlatých tmavé. Duhovky musí být kolem pupily světlé, jasné a zářivě vyhlížející. Krevní žilky posunuté blíže po rádius jsou možné. Chybou jsou tmavé, zelenavě-šedé duhovky.



### Obočnice

Úzké a přizpůsobené barvě opeření. Tmavá u jedinců s černými zobáky, jinak barvy masa až červená.

### Zobák

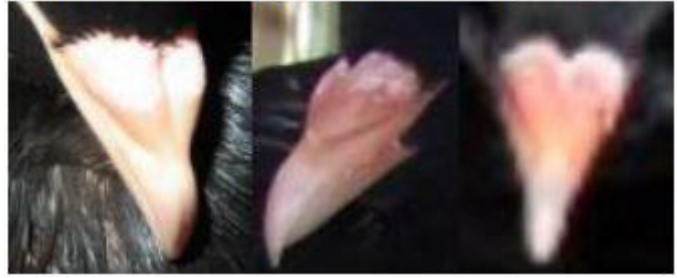
Střední délky, ne příliš silný, ozobí u všech barevných rázů hladké, bíle pudrované. Černý u modrých s černými pruhy, modrých bezpruhých, modrých kapratých bezpruhých a modrých běloušů. U modrých barevných rázů je zobák černý. Červený plavý, červený plavý kapratý a červený plavý. Se světlou horní částí, vpravo příliš světlý, bělouš má jeho barvu tmavou, vpravo příliš tmavá špička, často mají samci geneticky podmíněně světlejší zobáky.



Barva zobáku pokud možno černá u modrých

U červených plavých kapratých, červených plavých a červených plavých běloušů. Samci mohou mít barvu zobáku o něco světlejší, musí být ale až po špičku zobáku stejnoměrná. Rohová barva u barevných rázů modří plaví. Světlá u jednobarevných, bělohrotých, sedlatých a u žlutých plavých barevných rázů. Chovatelským cílem u sedlatých je zobák světlý.

Černí - zobáky mají mít čisté, bez jehel



nedopeřené vole



Závady v opeření

holé vole



nedopeřené vole



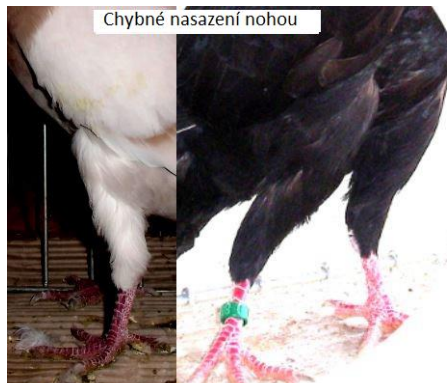
**Opeření** má být dobře vyvinuté, hladce přiléhavé. Od "tleskání" za letu rozložené ruční letky jsou zvláštní předností. Zásadně je třeba dbát na široká ocasní pera. Opeření hlavy musí vypadat jako uzavřené. Ruční letky nemají být vlnovité.



### Hrubé chyby v postavě

Hrubými chybami jsou slabé nebo nemotorné tělo, krátká prsní kost, opeřené běháky, příliš hluboký nebo vysoký postoj, závadný přechod nohy k tělu. Příliš dlouhé zadní partie, malá délka krku a krátké přední partie. Slabé, široce posazené nebo křivé nebo uvolněné vole.

Chybné nasazení nohou



vystouplé bérce



vystouplé bérce



K křivá horní část volete  
Příliš rovné nebo pokleslé držení těla,  
chybějící prohnutí zad.

Čelo hlavy moc ploché nebo úzké, moc nízko nasazené, křivá či mezerovitá chocholka. Moc velké a otevřené ružice, jejich chybné posazení. Chybná barva očí.

Chybné krytí zad. Křídla (ruční letky) bez křížení, tvar křídel – šavlovité letky



Velké vady



Křídla nespočívají na ocase



Špatní složení křídel - otevřená záda



Velká vada



Křížení křídel



Chybná kresba hlavy - odborný výraz provelá hlava "kvítek"



Velké chyby ocasu

Otevřený ocas



Svěšené krajní rýdovací péra



Velké vady kresby pruhů



Třetí pruh, chybějící kapratost, matné a nečisté barvy. Hrud' okrovité barvy u modrých plavých a modrých plavých kapratých. U běloušů velmi různá kresba hlavy, příliš tmavá a nečistá barva břicha a pokryvu. U bělohrotých méně než 4 a více než 9 bílých ručních letek. Rozdíl více než 2 bílé letky u ručních letek, prohozené letky

## Velké vady v položky hlava (chocholka)



Příliš nízká chocholka,  
růžice v zátylí



Růžice jsou umístěny  
nízko, šedá duhovka



Málo propeřená chocholka,  
neuzavřená růžice (velké růžice)



Schází růžice



Příliš úzké čelo



Oční převis (kšilt)



Málo široká  
chocholka,  
schází růžice



Nízká, málo výrazná  
chocholka



Příliš hluboká  
(široká) chocholka

### Opatření Mezinárodního klubu

1. Organizace mezinárodních výstav.
2. Na těchto výstavách by měla být nabízena zvířata vysoké kvality, proto je nutné mít pochopení pro vyšší kategorii cen, což umožní poplatky z výstav a provize z prodeje.
3. Činnost kvalifikovaných hodnotitelů, kteří jsou členy klubu a účastní se výstavních akcí.
4. Organizace a uskutečnění trhů Starvičského staváka s cílem, aby cenná plemenná zvířata mohla být získána za cenu, kterou je možné zaplatit.
5. Přátelská spolupráce členů klubu. V prvé řadě se jedná o Starvičského staváka a ne o osobní záměry a nálady.
6. Získání nových členů Klubu, reklama pro nové zájemce. Podpora nových členů šlechtitelským materiálem a poradenstvím.
7. Aktuální přísun informací na naše internetové stránky.

Tabulka, sloupec vpravo, překlad z němčiny:

Barevné rázy (1-32)

1. černý
2. bílý
3. červený
4. žlutý
5. modrý pruhový
6. modrý bezpruhý
7. stříbřitý pruhový
8. stříbřitý bezpruhý
9. červeně plavý
10. žlutě plavý
11. modrý kapratý
12. stříbřitý kapratý
13. červeně plavý kapratý
14. žlutě plavý kapratý
15. modrý bělouš
16. stříbřitý bělouš
17. červeně plavý bělouš
18. žlutě plavý bělouš
19. černý bělohrotý
20. červený bělohrotý
21. žlutý bělohrotý
22. modrý pruhový bělohrotý
23. modrý bezpruhý bělohrotý
24. modrý kaprad' bělohrotý
25. černý sedlatý
26. modrý sedlatý
27. červený sedlatý
28. žlutý sedlatý
29. černý tygr
30. červený tygr
31. modrý tygr
32. žlutý tygr