

Rhönská kresba

Základním plemenem je králik **Rhönský**, malé plemeno v optimální váze na plný počet bodů 2,50 kg – 3,25 kg s genotypem **a_{chi}a_{chi}b_{bj}CCDDgg**.

Králíky s rhönskou kresbou na našich výstavách můžete shlédnout u těchto plemen:

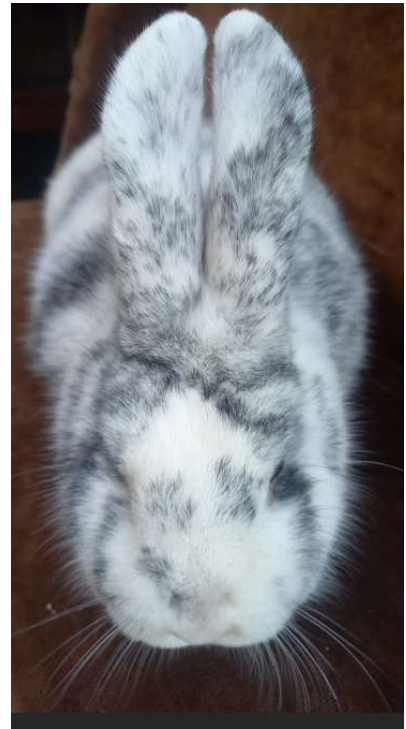
FBrh, MaBrh, ZBrh, Rh, Zrh, ZLvrh, ZBLvrh, TBrh, ZTdrh, Rexrh, Zrexrh, Sarh

Charakteristikou tohoto plemene je kresba – **pozice 5.**, kde se hodnotí rozložení kresby, která se skládá z naprosto nestejných a nepravidelných skvrn nejrůznějších tvarů, krátkých pruhů rozložených po celém těle vč. hlavy, uší a končetin. Základem je bílá barva, která převažuje oproti intenzitě činčilové až černošedé barvy.

- není vadou a netrestá se jedna bílá končetina, bílé píčko
- naopak pravidelnost či rozdělení barev jako u japonského zbarvení je vadou

V **pozici 6.** hodnotíme barvu kresby, podsady, očí a drápů. Barva je činčilová až černošedé barvy, oči jsou tmavě hnědé a drápy jsou rohovité (černé drápy jsou předností).

Ideální kresba těla



Ideální kresba hlavy a uší

U saténového králíka – struktura srsti a lepší kvalita lesku způsobuje poněkud tmavší až černou barvu kresby

Přípustné vady:



světlejší kresba hlavy (-1 b)



celkově světlejší kresba na těle (až -3b)



jednobarevné obě hrudní končetiny (-1b)



jednobarevné ucho (-1b)



půlená kresba hlavy (-1b)



celkově tmavší kresba (-1b)

Nepřípustné vady:



Jednobarevné uši (výluka)



jednobarevná hlava (výluka)



více než 1/4těla bez kresby (výluka)

Pozice 6 – Barva kresby

Přípustná vada:

Černá barva kresby na hlavě (-1 b)



Nepřípustná vada:

nahnědlá barva na nosní partii (výluka)

